

Bydlete
krásně!

Katalog stylů interiérového designu



Moderní městský styl



Jednoduchost, sofistikovanost, uhlazenost a čisté linie definují tento styl. Prostor je volný a čistý, bez zbytečných věcí a doplňků. Nejčastějšími barvami jsou neutrální barvy a bílá a černá, doplněné jednou výraznou doplňkovou barvou. Používané materiály jsou dřevo, nerez, kámen nebo jejich napodobeniny a také vysoce lesklé povrchy. Linie jsou rovné, tvary geometrické. Platí zde, že méně je více. Žádné zdobení, květinové vzory a roztomilé drobnosti.



Koloniální - ethno styl



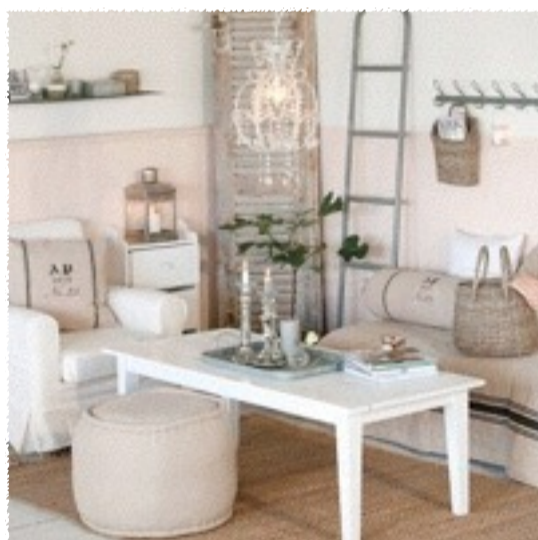
Styl vychází z období kolonizace blízkého i dálného Východu a Afriky evropskými velmocemi. Nábytek je vyroben často z teaku, kaučukovníku či čínského červeného dřeva, používá se bambus, ratan a kůže. Mezi textilem objevíme lehký tyl, sisalové nebo perské koberce, látky se zvířecími a rostlinnými motivy. Doplnky tvoří moskytiéry, paravány, různé masky, vějíře, mapy, paroží exotických zvířat a podobně. Styl je možné konkrétně pojmut jako výhradně indický, čínský, marocký, africký apod.

Retro styl - 60. - 70. Léta



Charakteristickými znaky tohoto období jsou syté barvy, výrazné kontrastní vzory zdánlivě neslučitelné - geometrické i abstraktní či florální motivy, oblé tvary nábytku, výrazné doplňky někdy téměř až křivčité. A především plasty, a to nejen u nábytku, doplňků a nádobí, ale i u textilií, především syntetických kožesin.

Venkovský - rustikální - romantický styl



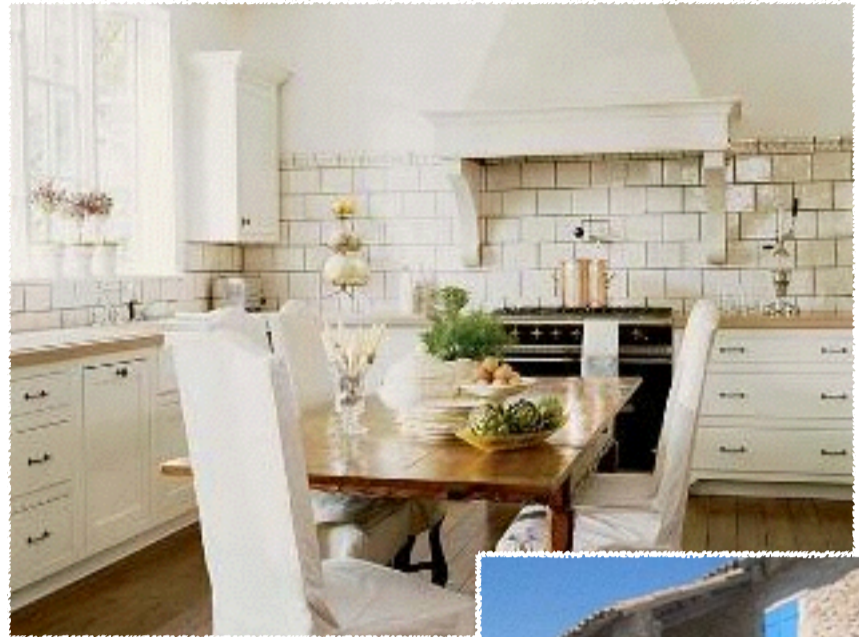
Styl představuje návrat ke všemu, co připomíná venkov, přírodu a časy našich babiček. Starý oprýskaný nábytek, patina a věci, které by mohly vyprávět příběhy. Přírodní materiály jako dřevo a kámen doplněné krajkami, romantickými květinovými vzory, proužky, pletenými plédy a přehozy, přírodní a pastelové barvy - to vše dokáže přivolat kouzlo starých časů.

Japonský - zen - feng-shui styl



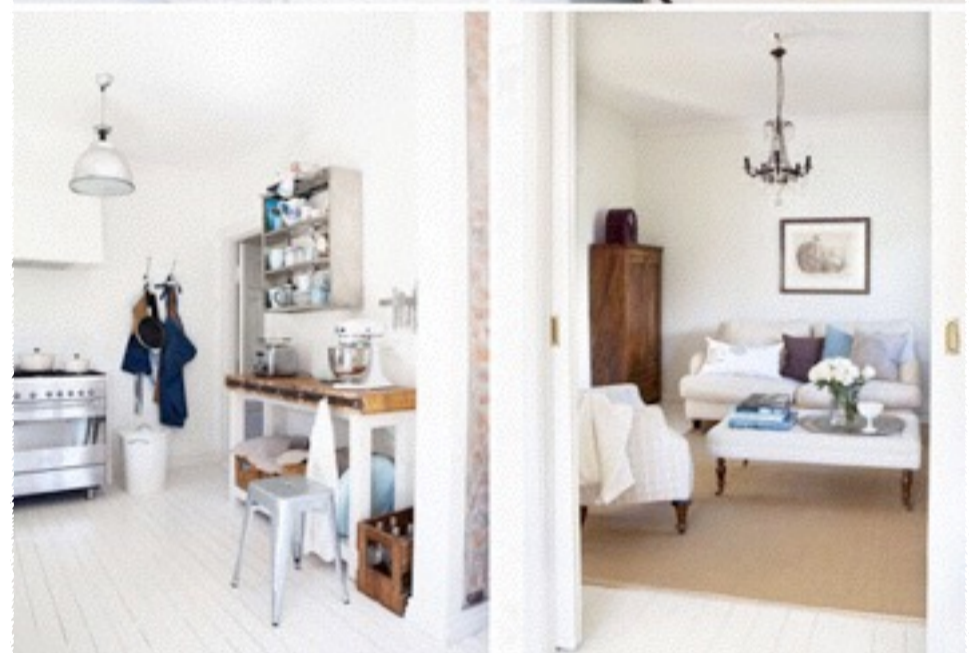
Interiér v tomto stylu je jednoduchý, minimalistický. Sedací nábytek bývá nízko u země (např. futon), jsou použity přírodní, organické materiály jako je rákos, bambus, papír a dřevo. Často se využívá nepřímé osvětlení a tlumené barvy s akcenty červené, černé a zlaté. Stylovými doplňky jsou orchideje a bonsaje, různé velké oblázky či doplňky z bambusu.

Středomořský styl



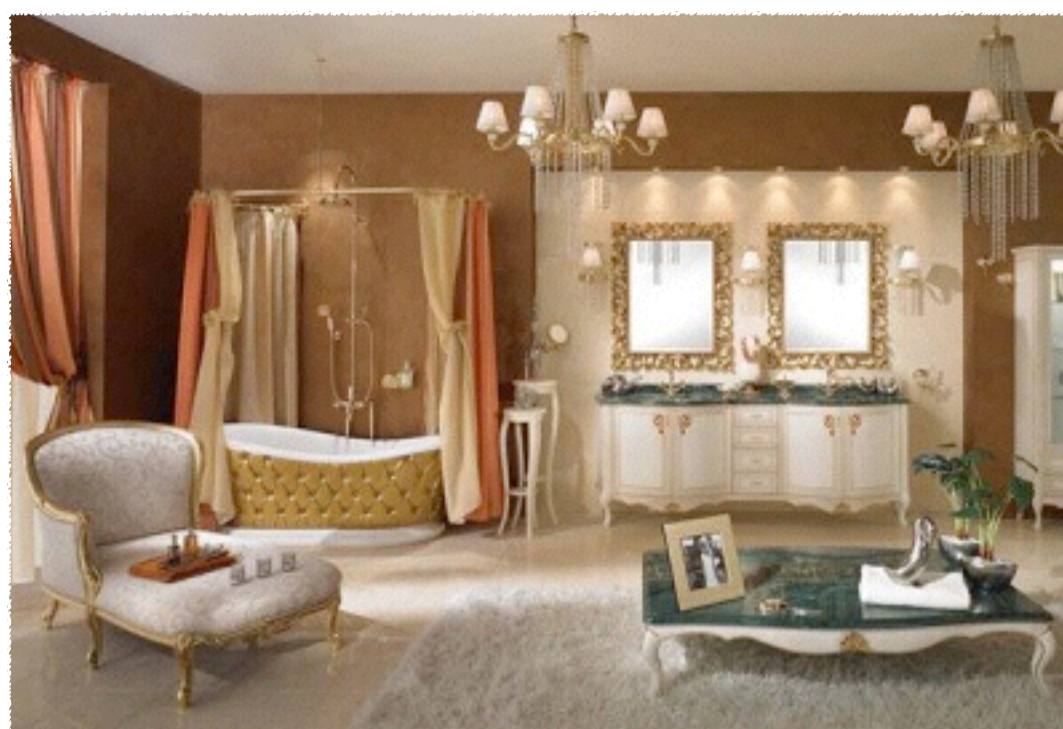
Provence, Toskánsko, Španělsko - vše, co vám připomene dovolenou v těchto krajích, jako kamenné zdi, kovový nábytek, mramorové podlahy a masivní dřevěný nábytek s patinou, tvoří tento styl. Barevná paleta obsahuje modrou, zářivě žlutou, levandulovou, teracotu a olivově zelenou. Olivy, hrozny vína, slunečnice a levandule jsou častými motivy na doplňcích.

Skandinávský styl



Ve Skandinávii je chladno a brzy se stmívá, tamní interiéry se proto obyvatelé snaží zařídit světlými barvami - nejčastěji je to bílá, krémová a světle modrá. Tradičním materiálem je světlé dřevo. Nábytek je jednoduše elegantní a pohodlný. Na doplňcích se může objevit světle růžová, šedá či žlutá, příležitostně také zlatá či červená. Interiér není přeplněný, ale útulný. Látky jsou často květované či pruhované.

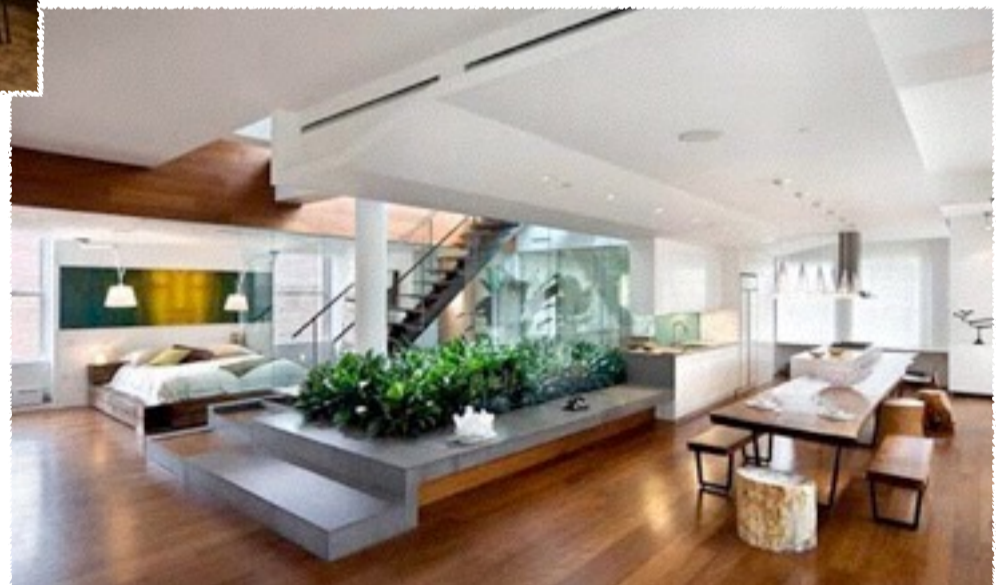
Luxusní zámecký styl



Luxusní materiály jako hedvábí, satén, samet a brokát, barokní vzory, zlato, křišťál, benátská zrcadla - to vše si představíme, když se řekne zámecký styl. V historickém objektu je tento styl samozřejmostí, ale ani v moderním interiéru se nemusíte vzdát snu o životě na zámku a atmosféru alespoň nastítnit několika solitéry nebo doplňky.



Přírodní - eco styl



S výstavbou ekologických domů, s návratem ke zdravé výživě a zdravému životnímu stylu je nedílnou součástí životního stylu i snaha zařizovat interiéry s ohledem na životní prostředí. Nejde ani tak o konkrétní vzhled, ale o použití přírodních materiálů (dřevo, kámen), recyklovatelných, nebo takových, které již byly recyklovány. Textilie jsou přírodní jako např. bavlna či vlna. Snahou je propojení interiéru s přírodou a použití přírodnin a živých květin k výzdobě interiéru.